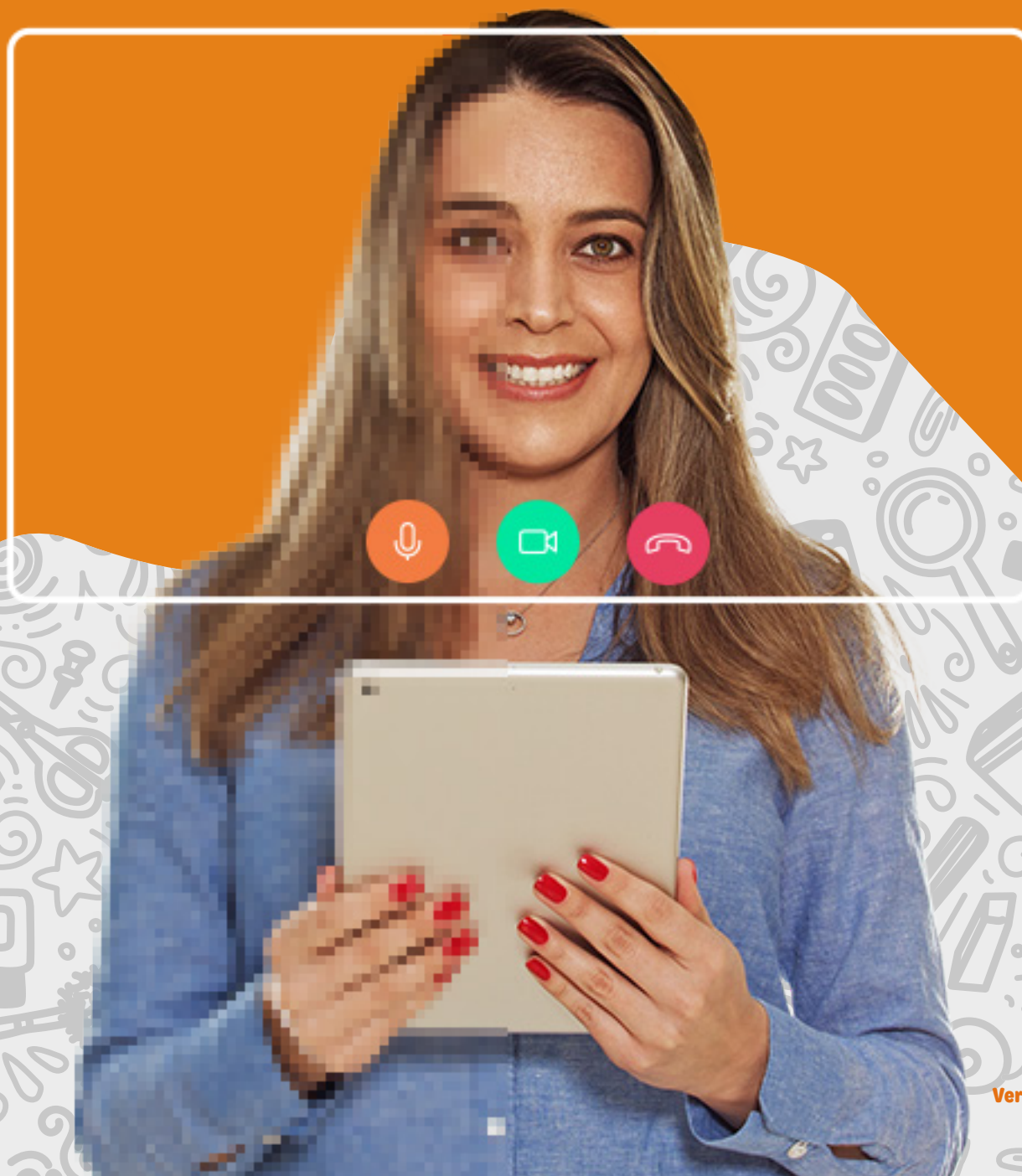


PROTOCOLO INSTITUCIONAL COVID-19

Informações e recomendações para a
retomada das aulas presenciais



Sumário

1	Introdução	3
2	Protocolos de biossegurança	5
	2.1 Restrição social	6
	2.2 Proteção individual	7
	2.3 Higienização dos ambientes	9
	2.4 Controle de saúde	10
3	Estrutura do trabalho pedagógico	12
	3.1 Educação Infantil	13
	3.1.1 Etapa Opcional	
	3.1.2 Etapa 1	
	3.1.2.1 Modelo Híbrido	
	3.1.2.2 Modelo Remoto	
4	Anexos	18
	a. Etiqueta respiratória	
	b. Higienização das mãos	
	c. Máscara de tecido	
	d. Higienização dos ambientes – tipos de limpeza, materiais e frequência	
	e. Descarte correto do lixo	
5	Referências	27

1 Introdução

A Pandemia de COVID-19 transformou nossas vidas. Para reduzir o número de casos da doença e de óbitos, fechamos as escolas e vivemos uma experiência inusitada: o ensino remoto emergencial. Professores, alunos e famílias procuraram se adaptar a um novo modelo de ensino. A equipe pedagógica trabalhou – e continua trabalhando! – arduamente para oferecer as melhores ferramentas e práticas possíveis e assegurar que cada aluno continuasse caminhando em seu processo de desenvolvimento e aprendizagem. Família e escola tiveram sua parceria testada e precisaram se aproximar, mais do que nunca, para unir forças na consecução desse mesmo objetivo.

Agora, novo desafio se avizinha: propiciar o retorno gradual às atividades presenciais e proporcionar um ambiente seguro, que possibilite a implementação das melhores estratégias para o processo de aprendizagem de nossos estudantes.

O governo estadual propôs, para este retorno, quatro etapas sucessivas, a serem implementadas como descrito a seguir.

	Etapa Opcional: a partir de 7 de outubro	Etapa 1: a partir de 3 de novembro (a ser confirmado)	Etapa 2: ainda sem previsão	Etapa 3: ainda sem previsão
Critério para implantação	Em áreas classificadas na fase amarela no período anterior de 28 dias consecutivos, desde que autorizado pelo governo municipal	Todo o estado na fase amarela por 28 dias 14 dias, 80% da população do estado + 14 dias, todo o estado	60% da população do estado por 14 dias na fase verde	80% da população do estado por 14 dias na fase verde
Tipo de atividades permitidas	Atividades não seriais e livres (extracurriculares, opcionais e voluntárias)	Atividades da matriz curricular e extracurriculares	Atividades da matriz curricular e extracurriculares	Atividades da matriz curricular e extracurriculares
Percentual de alunos em atividades presenciais	Educação Infantil e Ensino Fundamental I – 35%	Até 35% dos alunos matriculados	Até 70% dos alunos matriculados	Até 100% dos alunos matriculados

Neste material, apresentaremos os protocolos de biossegurança desenhados pelo Comitê de Saúde, composto por colaboradores dos diversos departamentos da escola e liderado pela Enfermeira Escolar, Ana Paula Cravero, e pela Mantenedora do Colégio, Dra. Cristina Godoi de Souza Lima. A composição desses procedimentos contou também com a assessoria e supervisão da infectologista Dra. Marília Sallum Bull e da consultoria Escola Segura¹.

Este *e-book* apresentará ainda a estrutura proposta para o trabalho pedagógico nas duas primeiras etapas do plano de retomada (Opcional e Etapa 1). As equipes envolvidas consideraram, para a construção das ações,

¹<https://www.crechesegura.com.br/>

a orientação das autoridades públicas, a documentação oficial, os protocolos propostos por instituições de referência nacionais e internacionais, bem como o aconselhamento dos consultores contratados. Esta proposta reflete um trabalho intenso de análise e estudo e o espírito de cuidado que sempre caracterizou nossa escola. Esse mesmo cuidado está sendo tomado na adaptação do *campus*, na compra e instalação dos equipamentos, na capacitação de todas as equipes e na comunicação com toda a Comunidade Educativa.

Nestas próximas etapas, precisaremos aprender a lidar com novos modos de convivência, de relacionamento, de trocas, de cuidados, com protocolos sanitários para nos guiar a cada passo dentro do ambiente escolar. É que bom que temos protocolos, uma vez que eles são a proteção de que precisamos. Estamos certos de que o acolhimento e o afeto – o Encantamento, que é um dos pilares de nosso projeto - farão com que tudo fique mais leve.

Dentre os valores que fundamentam o projeto pedagógico de nossa escola, estão o Respeito, a Solidariedade e a Colaboração. A vivência desses valores será fundamental neste momento de retomada, pois sabemos que a segurança de todos depende da ação de cada um de nós. Pensar e agir com respeito, solidariedade e de forma colaborativa – mesmo quando for difícil ou inconveniente - vai permitir que possamos cuidar uns dos outros e, principalmente, daqueles que são a razão de nossa existência: nossas crianças.



2 Protocolos de biossegurança



2.1 Restrição Social

Distância segura

Manter a distância segura é essencial na proteção contra o coronavírus. Por isso, manteremos a distância mínima de um metro e meio entre pessoas, exceto em algumas situações na Educação Infantil e em casos em que as crianças dependam de acompanhamento ou cuidados especiais.

Para que o distanciamento seja garantido, iremos demarcar o chão em locais com fila, orientar o fluxo de pessoas, indicar direção e delimitar o espaço a ser utilizado ou instalar barreiras físicas.

Ainda com o objetivo de manter a distância segura, as salas de aula terão número reduzido de alunos.

Redução de contatos

Para reduzir o número de contatos, serão mantidos, sempre que possível, grupos fixos nas situações de convivência. A circulação nos ambientes da escola será reduzida, e todas as escolhas pedagógicas levaram essa premissa em consideração. As aulas acontecerão em salas fixas e as salas-ambiente, bem como alguns outros espaços serão desativados.

Os horários de entrada, intervalo e saída serão escalonados de acordo com a faixa etária e os ambientes terão indicações de lotação máxima.

O acesso aos ambientes da escola será restrito aos alunos e colaboradores. O atendimento aos responsáveis e a terceiros continuará a ser realizado por canais remotos.

Controle de acesso

Trabalharemos com o conceito de barreiras de acesso. A primeira delas acontecerá em casa, antes de sair para a escola. A família deverá fazer a investigação de sintomas e a medição de temperatura diariamente.

A segunda acontecerá na entrada da escola, com nova medição de temperatura, higienização das mãos, checagem de máscaras e desinfecção dos calçados.

A terceira será realizada durante o dia, na sala de aula, onde os professores, que receberam capacitação específica, farão a checagem de sintomas, orientação de troca de máscaras a cada duas horas e orientação para a higienização frequente das mãos.

Para aqueles que utilizam transporte escolar, haverá ainda uma barreira antes da entrada no veículo, tanto na ida à escola quanto no retorno.

Aulas e trabalhos remotos

Os professores possibilitarão a execução de trabalhos e aulas virtuais a partir de casa, equivalentes às atividades oferecidas presencialmente. Essa opção se destina aos alunos que tenham fatores de risco ou mantenham contato próximo com portadores do coronavírus, bem como àqueles cujas famílias optarem por se manterem no modelo de ensino a distância neste momento.



2.2 Proteção individual

Alimentação

Recomendamos que os alunos tragam de suas casas lanches individuais em embalagens descartáveis, além de garrafas individuais de água para evitar o reabastecimento escola. Os alimentos trazidos de casa ou consumidos no refeitório deverão ser manuseados e armazenados da forma correta. Esses alimentos deverão ser embalados/ fornecidos de forma individualizada e de fácil manipulação. Utensílios pessoais como talheres, copos ou garrafas deverão ser higienizados e nunca compartilhados.

Etiqueta respiratória

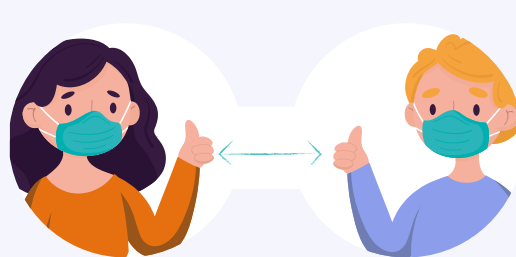
O coronavírus pode ser propagado por meio de gotículas de saliva, que também podem ser encontradas em superfícies não higienizadas. Por isso, algumas medidas de etiqueta respiratória deverão ser observadas.



Cubra tosses e espirros com **lenços descartáveis** ou a parte **interna do cotovelo**, **nunca com as mãos**.



Sempre lave as mãos antes de tocar nos **olhos, nariz e boca**.



Cumprimente as pessoas **sem contato físico**.

Higienização das mãos

Uma das principais formas de transmissão de doenças é o contato pelas mãos, e a higienização correta, com água e sabão ou álcool em gel 70%, é muito efetiva na proteção contra a Covid-19. A higienização deverá ocorrer de acordo com as orientações corretas (vide anexo B) e nos seguintes momentos:

- Antes do início das atividades escolares, na barreira de entrada da escola;
- Após tossir, espirrar, manusear objetos compartilhados, usar o banheiro e colocar ou tirar a máscara de proteção;
- Antes e após as refeições; e
- A cada troca de ambiente.

EPIs

Máscaras

Máscaras de Têxtil: É obrigatório o uso de máscara (exceto por crianças menores de 2 anos) por todo o tempo de permanência na escola, com troca por uma máscara limpa a cada 2 horas ou em caso de umidade ou sujeira. O armazenamento deve observar as medidas de segurança (vide anexo C).

Máscara N-95: Indicada para os colaboradores que atuam em procedimentos com risco de geração de partículas aerossóis. Pode ser utilizada por até 7 dias e deve ser substituída em caso de avaria ou sujeira.

Touca de Proteção

Proteção para os cabelos contra secreções e fluidos. É obrigatória para os profissionais de saúde, babás e serviços gerais.

Protetor Facial

Barreira de proteção contra secreções e fluidos. É obrigatória apenas para os profissionais de saúde, babás, serviços gerais, professores/estagiários e colaboradores responsáveis pela triagem.



Avental Descartável (TNT, impermeável e gramatura mínima de 50g/m)

Proteção da pele e vestimentas contra secreções e fluidos. Deve possuir mangas longas, punho de malha ou elástico e abertura posterior. É obrigatório para os profissionais que estiverem sujeitos a contaminação por meio de respingos, em ambientes com alto risco.

Luvas

Proteção para as mãos contra secreções, fluidos e produtos químicos. Obrigatórias para os profissionais de saúde, babás e serviços gerais.



2.3 Higienização do ambiente

Procedimentos de higienização

Conforme os protocolos sanitários (vide anexo D), os processos de higienização serão divididos em limpeza recorrente e limpeza terminal. O primeiro é um processo de remoção de sujeira que visa suprir demandas mais urgentes, enquanto o segundo é um processo de limpeza minucioso. A limpeza terminal deverá ser realizada em todas as superfícies de diferentes dependências e incluir paredes, vidros, portas etc.

A limpeza e a desinfecção de ambientes e objetos serão realizadas com os produtos adequados e terão sua frequência intensificada.

Banheiros, lavatórios e vestiários

Considerados áreas de risco, esses espaços serão higienizados antes da abertura, após o fechamento e, no mínimo, a cada três horas.

Bebedouro

Serão desativados os dispositivos para consumo direto de água e mantidos apenas os locais de reabastecimento para copos e garrafas, com acionamento por meio de pedais, para evitar o contato das mãos. O bebedouro será higienizado após cada uso com toalha de papel e álcool 70%, e o uso do bebedouro ocorrerá sob a supervisão de um colaborador.

Circulação do ar em ambientes internos

O uso de ar-condicionado e ventiladores será evitado. Em vez disso, será favorecida a circulação e renovação natural do ar.

Descarte de materiais com risco biológico

O descarte de materiais ocorrerá de forma segura e em local isolado, para não oferecer riscos de contaminação. Os coletores serão posicionados em posições estratégicas e identificados para o descarte adequado (vide anexo E).

Tapetes sanitizantes

As entradas das escolas serão equipadas com tapetes sanitizantes, que permitem a higienização das solas dos sapatos. Ao entrar, será necessário limpar os pés no tapete e, em seguida, retirar o excesso do produto no local indicado.

Kit de limpeza

Os kits de limpeza, que incluem um borrifador com álcool 70% e toalha de papel ou pano descartável, estarão disponíveis em todos os ambientes.

Dispenser de álcool em gel 70%

O *dispenser* de álcool em gel estará presente em todos os ambientes e áreas comuns, com indicações visuais de como realizar a higienização das mãos com a utilização do produto.



2.4 Controle de saúde

Verificação de temperatura

O monitoramento rotineiro da temperatura será realizado na entrada da escola para identificar rapidamente potenciais riscos à saúde e de contágio. Se identificada temperatura maior que 37,5 °C na entrada, a pessoa terá o acesso restringido e será orientada a buscar atendimento médico.

Caso a alteração de temperatura seja identificada em um aluno durante a permanência no colégio, ele será encaminhado a sala específica destinada ao isolamento, onde aguardará um responsável.

Colaboradores e alunos também deverão verificar a temperatura em casa, antes de sair e ao retornar da escola. Caso apresente temperatura maior que 37,5 °C nas últimas 24 horas, o aluno ou colaborador não deverá ir à escola.

Sintomas

Diariamente, antes de sair de casa, as famílias receberão um questionário para que avaliem sinais e sintomas relacionados à infecção por coronavírus. Os sintomas da COVID-19 são variados e devem ser monitorados diariamente e de forma cuidadosa. Os sintomas da doença incluem:



- Tosse
- Febre/temperatura acima de 37,5 °C
- Coriza
- Fadiga ou indisposição
- Dor de cabeça
- Dor de garganta
- Dores no corpo
- Dificuldade para respirar
- Perda de olfato
- Alteração no paladar
- Náusea, vômito ou diarreia
- Manchas no corpo

Alunos que manifestem os sintomas devem permanecer em casa, comunicar sua ausência à coordenação pedagógica e enviar o atestado médico à escola.



Se manifestarem sintomas ainda na escola, os alunos serão encaminhados para a sala de isolamento onde aguardarão os responsáveis. Nesse caso, o aluno deverá permanecer em casa até a liberação médica.



Monitoramento de casos suspeitos ou confirmados

Casos suspeitos e confirmados deverão ser comunicados à escola. Em situação de suspeita, as aulas presenciais serão mantidas até a confirmação, e o grupo de convívio do aluno será acompanhado por 10 dias. Especificamente na Educação Infantil, o caso será avaliado por nossa equipe de saúde, de acordo com a exposição do grupo.

Em casos confirmados, o grupo de convívio do aluno deverá permanecer em atividades remotas por 10 dias ou de acordo com a orientação das autoridades sanitárias. O retorno do aluno com caso confirmado deverá acontecer com a liberação médica.

Caso o aluno tenha contato, em outro ambiente, com uma pessoa infectada pela COVID-19, deve consultar seu médico e seguir suas orientações quanto ao afastamento ou não das atividades escolares.



3 Estrutura do trabalho pedagógico

Neste capítulo, falaremos um pouco mais sobre a rotina e os procedimentos pedagógicos que os alunos e familiares podem esperar na retomada das aulas presenciais. Na Etapa Opcional, serão oferecidas atividades extracurriculares no contraturno e o ensino remoto será mantido no período de estudo do aluno. Na Etapa 1, a família poderá optar pelo modelo híbrido, com retorno presencial em alguns dias da semana, ou manter o modelo remoto, conforme vem acontecendo nos últimos meses.

Antes do início de cada etapa, as famílias serão convidadas a inscrever seus filhos em uma das duas modalidades propostas. Uma vez feita a escolha, o aluno deverá seguir estritamente as atividades propostas no modelo escolhido. A transição de um modelo para o outro só será possível mediante encaminhamento de solicitação à secretaria pelos responsáveis e deferimento da direção.



3.1 Educação Infantil

3.1.1 Etapa Opcional (início em 14/10)

Funcionamento

Duas vezes por semana, no contraturno, serão oferecidas atividades extracurriculares: lúdicas, recreativas, de apoio pedagógico e socioemocional. As interações serão limitadas, por meio da redução dos espaços utilizados e do número de alunos nos agrupamentos, que serão estruturados em turmas fixas. As turmas serão divididas em duas salas, com alternância entre professoras tutoras, auxiliares e professoras regentes.

Entrada, saída e horários

Turma da Manhã	
Entrada 13h	Saída 16h

Turma da Tarde	
Entrada 9h	Saída 12h

Horários:

Turma da Manhã

	Segunda-feira 12/10	Terça-feira 13/10	Quarta-feira 14/10	Quinta-feira 15/10	Sexta-feira 16/10	Sábado 17/10
Semana 1	Feriado	Recesso Escolar – Antecipação do Dia do professor	Pré I B Pré II B	Maternal II A Pré II A	Pré I B Pré II B	Maternal I A e B Maternal II B Pré I A
	Segunda-feira 19/10	Terça-feira 20/10	Quarta-feira 21/10	Quinta-feira 22/10	Sexta-feira 23/10	Sábado 24/10
Semana 2	Maternal I A e B Maternal II B Pré I A	Maternal II A Pré II A	Pré I B Pré II B	Maternal I A e B Maternal II B Pré I A	Maternal II A Pré II A	Pré I B Pré II B
	Segunda-feira 26/10	Terça-feira 27/10	Quarta-feira 28/10	Quinta-feira 29/10	Sexta-feira 30/10	Sábado 31/10
Semana 3	Maternal I A e B Maternal II B Pré I A	Maternal II A Pré II A	Pré I B Pré II B	Maternal I A e B Maternal II B Pré I A	Pré I B Pré II B	Pré II A Maternal II A

Turma da Tarde

	Segunda-feira 12/10	Terça-feira 13/10	Quarta-feira 14/10	Quinta-feira 15/10	Sexta-feira 16/10	Sábado 17/10
Semana 1	Feriado	Recesso Escolar – Antecipação do Dia do professor	Pré II C	Pré I C	Maternal II C e D Pré I D	Pré I C
	Segunda-feira 19/10	Terça-feira 20/10	Quarta-feira 21/10	Quinta-feira 22/10	Sexta-feira 23/10	Sábado 24/10
Semana 2	Pré II C	Pré I C	Maternal II C e D Pré I D	Pré I C	Pré II C	Maternal II C e D Pré I D
	Segunda-feira 26/10	Terça-feira 27/10	Quarta-feira 28/10	Quinta-feira 29/10	Sexta-feira 30/10	Sábado 31/10
Semana 3	Pré II C	Pré I C	Maternal II C e D Pré I D	Pré I C	Maternal C e D Pré I D	Pré II C

Alimentação e intervalo

O lanche acontecerá na sala de aula. O restante do intervalo será realizado em horários e espaços (abertos) alternados para redução de contatos.

Recomendamos que os alunos tragam o lanche de casa, acondicionado em embalagens descartáveis.

Material

Para a realização das atividades, todo o material será fornecido pela escola e será de uso individual.

Os alunos deverão trazer um *kit* de trocas (incluindo fraldas e lenços umedecidos, para os que fazem uso) que ficará na escola e deverá ser repostos, sempre que necessário.

Transporte Escolar

A Comissão de Saúde do Colégio orientou os responsáveis pelo transporte escolar sobre os protocolos de biossegurança. Cada transportador informará seus clientes sobre a implementação desses protocolos, para que os pais possam decidir sobre a utilização ou não desse serviço.

3.1.2 Etapa 1

3.1.2.1 Modelo Híbrido

Funcionamento

As interações serão limitadas, por meio da redução dos espaços utilizados e do número de alunos nos agrupamentos, que serão estruturados em turmas fixas. Na Etapa 1, utilizaremos o Sistema 2X3: dois dias presenciais e três a distância por semana, com a utilização de um sábado, a cada três semanas, para aulas presenciais. As turmas serão divididas em duas salas, com alternância entre professoras polivalentes, auxiliares e professoras de outras turmas.

Entrada, saída e horários

Manhã

Entrada

7h10

Saída

12h

Tarde

Entrada

13h10

Saída

18h

Integral

Entrada

Das 7h10

Saída

17h10

Exemplo de horário*:

	Segunda-feira	Terça-feira	Quarta-feira	Quinta-feira	Sexta-feira	Sábado
Semana 1	Maternal II A Pré II A	Maternal I A e B Maternal II – B Pré I A	Pré I B Pré II B	Maternal II A Pré II A	Maternal I A e B Maternal II – B Pré I A	Pré I B Pré II B
Semana 2	Maternal II A Pré II A	Maternal I A e B Maternal II – B Pré I A	Pré I B Pré II B	Maternal I A e B Maternal II – B Pré I A	Pré I B Pré II B	Maternal II A Pré II A
Semana 3	Maternal II A Pré II A	Maternal I A e B Maternal II – B Pré I A	Pré I B Pré II B	Maternal II A Pré II A	Pré I B Pré II B	Maternal I A e B Maternal II – B Pré I A

*Este horário poderá sofrer alteração, para adequação a eventuais feriados e ao período eleitoral.

Alimentação e intervalo

O lanche acontecerá na sala de aula. O restante do intervalo será realizado em horários e espaços (abertos) alternados para redução de contatos.

Para os alunos dos períodos **Manhã e Tarde**, recomendamos que tragam o lanche de casa, acondicionado em embalagens descartáveis.

Os alunos do período **Integral** devem trazer um lanche para o período da manhã e outro para o período da tarde. Prefiram embalagens descartáveis e produtos que não precisem de refrigeração. Para o almoço, as refeições, individuais, serão entregues e consumidas seguindo os protocolos de biossegurança.

Material

Para a realização das atividades, todo o material será fornecido pela escola e será de uso individual.

Os alunos deverão trazer um kit de trocas (incluindo fraldas e lenços umedecidos, para os que fazem uso) que ficará na escola e deverá ser reposto, sempre que necessário.

Retomada e recuperação de conteúdos

Os professores retomarão os conteúdos/habilidades necessários presencialmente, com toda a turma.

Aula de Educação Física

Serão realizadas duas aulas de Educação Física semanais, ministradas em espaços abertos.

Transporte Escolar

A Comissão de Saúde do Colégio orientou os responsáveis pelo transporte escolar sobre os protocolos de biossegurança. Cada transportador informará seus clientes sobre a implementação desses protocolos, para que os pais possam decidir sobre a utilização ou não desse serviço.

Avaliações

Serão realizadas, presencialmente, sondagens e observações, para identificação dos conteúdos/habilidades trabalhados remotamente e regulares, para comunicação por meio do relatório de indicadores ao final do semestre.

3.1.2.2 Modelo Remoto

Funcionamento

Serão mantidas as aulas *online*, com alternância de momentos síncronos e assíncronos, de acordo com a faixa etária dos alunos.

A turma do aluno estará presencialmente na escola duas vezes por semana, por isso, nesses dias, para aqueles que permanecerem a distância, as *lives* poderão ser realizadas por outro professor da mesma série e/ou disciplina.

Todas as atividades que serão oferecidas presencialmente, tais como avaliação diagnóstica, retomada de conteúdos e avaliação semestral, terão um equivalente a distância.



4 Anexos

Anexo A

ETIQUETA RESPIRATÓRIA.

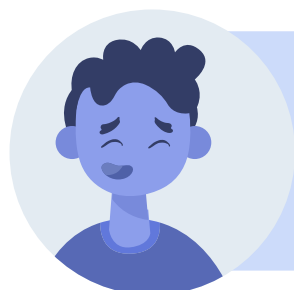
Ao transitar em locais públicos, observe as práticas de etiqueta respiratória para limitar a exposição ao coronavírus:



Cobrir a boca e nariz com um lenço de papel quando for tossir ou espirrar e descartá-lo no lixo.



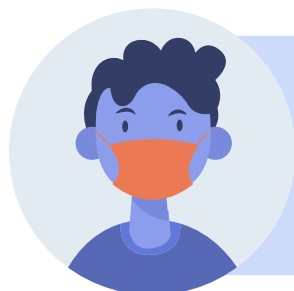
Caso não tenha disponível um lenço descartável, tossir ou espirrar no antebraço.



Evitar tocar os olhos, nariz e boca sem ter higienizado as mãos.



Higienizar as mãos com água e sabão ou álcool em gel com frequência e sempre após tossir ou espirrar.



Usar máscara cirúrgica se estiver com sintomas respiratórios (tosse, coriza, etc.).

Anexo B

HIGIENIZAÇÃO DAS MÃOS.

Para evitar o contágio, é essencial realizar a higienização correta das mãos. A seguir, aprenda a realizar os dois principais tipos de higienização:

1. Água e sabão:



Abra a torneira e molhe as mãos, evitando encostar na pia.



Aplique na palma da mão quantidade suficiente de sabonete líquido para cobrir todas as superfícies das mãos.



Ensaboe as palmas das mãos, friccionando-as entre si.



Esfregue a palma da mão direita contra o dorso da mão esquerda (e vice-versa), entrelaçando os dedos.



Aplique na palma da mão quantidade suficiente de sabonete líquido para cobrir todas as superfícies das mãos.



Esfregue o dorso dos dedos de uma mão com a palma da mão oposta (e vice-versa), segurando os dedos, com movimento de vai e vem.



Esfregue o polegar direito, com o auxílio da palma da mão esquerda (e vice-versa), utilizando movimento circular.



Friccione as polpas digitais e unhas da mão esquerda contra a palma da mão direita, fechada em concha (e vice-versa), fazendo movimento circular.



Enxágue as mãos, retirando os resíduos de sabonete. Evite contato direto das mãos ensaboadas com a torneira.



Seque as mãos com papel toalha descartável, iniciando pelas mãos e seguindo pelos punhos. A higienização com água e sabão deve durar entre 40 a 60 segundos.

Anexo B

HIGIENIZAÇÃO DAS MÃOS.

2. Álcool 70%



Aplique uma quantidade suficiente de preparação alcoólica em uma mão em forma de concha de modo que ela venha a cobrir toda a superfície das mãos.



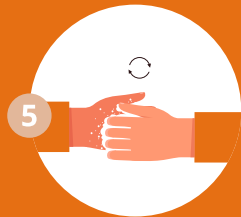
Espalhe pelas palmas das mãos, friccionando-as entre si.



Esfregue a palma da mão direita contra o dorso da mão esquerda (e vice-versa) entrelaçando os dedos.



Entrelace os dedos e friccione os espaços interdigitais.



Esfregue o dorso dos dedos de uma mão com a palma da mão oposta (e vice-versa), segurando os dedos, com movimento de vai e vem.



Esfregue o polegar direito, com o auxílio da palma da mão esquerda (e vice-versa), utilizando movimento circular.



Friccione as polpas digitais e unhas da mão esquerda contra a palma da mão direita, fechada em concha (e vice-versa), fazendo movimento circular.



Quando estiverem secas, suas mãos estarão seguras.

Anexo C

MÁSCARA DE TECIDO.

Máscaras de tecido são laváveis, reutilizáveis, e estão entre as opções mais eficazes para a proteção contra o coronavírus, desde que nos modelos de 2 e 3 camadas.

CUIDADOS AO COLOCAR A MÁSCARA



1. Segure-a pelos elásticos laterais e coloque sobre o rosto, cobrindo do nariz até o queixo
2. Ajuste-a para que não haja vãos nas laterais
3. Se necessário, ajuste a máscara encostando apenas nos elásticos

CUIDADOS AO RETIRAR A MÁSCARA



1. Segure-a pelos elásticos laterais, lembrando-se de não tocar a superfície.
2. Acondicione-a em um saco plástico logo após a retirada.
3. Lembre-se de trocá-la a cada duas horas ou em caso de umidade ou sujeira.
4. Higienize as mãos sempre que manusear a máscara.
5. Descarte-a, quando necessário, em coletor de resíduo infectante.

Anexo D

HIGIENIZAÇÃO DOS AMBIENTES – TIPO DE LIMPEZA, MATERIAIS E FREQUÊNCIA.

LOCAL E/OU ITEM	TIPOS DE LIMPEZA E MATERIAIS ESPECÍFICOS	FREQUÊNCIA
PORTARIAS	Limpeza terminal.	Diariamente, ao final do expediente.
	Limpeza recorrente: aplicar saneante no piso com pulverizador.	Nos períodos (manhã, tarde e noite), antes e após a entrada e saída dos alunos.
BARREIRAS DE PROTEÇÃO	Limpeza terminal: varredura e aplicação de saneante com pano.	Diariamente, ao final do expediente.
	Limpeza recorrente: varredura e/ou aplicação de saneante com pano.	Nos períodos (manhã, tarde e noite), antes e após a entrada e saída dos alunos.
GELADEIRA/MICRO-ONDAS	Limpeza terminal.	Uma vez por semana.
	Limpeza recorrente: porta e puxador. Será realizada pelos usuários. Necessário deixar kit de limpeza.	Após cada uso.
PISOS DE ÁREAS COMUNS	Limpeza terminal: com esfregão/maquinário.	Uma vez por semana.
	Limpeza recorrente: seguir a técnica descrita no item 5.3.4 do Protocolo dos Serviços Gerais.	Após cada turno de aula (Uma vez pela manhã e uma vez pela tarde).
TAPETES SANITIZANTES	Limpeza terminal: verificar instrução de uso.	A cada 72 horas, antes de reaplicar o sanitizante.
	Aplicação recorrente do sanitizante.	A cada troca de turno.

BANHEIRO/VESTIÁRIO	Limpeza terminal.	A cada 3 horas e sempre que necessário.
BANCADAS	Limpeza terminal.	Três vezes ao dia, após grandes fluxos de pessoas (entradas, saídas e intervalos de alunos).
	Limpeza recorrente: aplicação de álcool 70%.	Após cada uso, se possível.
SALAS DE AULA/CARTEIRAS DOS ALUNOS	Limpeza terminal.	Três vezes por semana.
	Limpeza recorrente.	Após cada turno de aula (Uma vez pela manhã e uma vez pela tarde).
SALAS E MESAS ADMINISTRATIVAS	Limpeza terminal.	Uma vez ao dia, após o expediente.
	Limpeza recorrente: necessário deixar kit de limpeza.	Antes e após ocupar o espaço.
PAREDES, PORTAS E ARMÁRIOS	Limpeza terminal.	Uma vez por semana ou se necessário.
JANELAS	Limpeza terminal.	Uma vez por semana.
LUMINÁRIAS/VENTILADORES	Limpeza terminal: pela Equipe de Manutenção.	Uma vez por semana.
AR-CONDICIONADO	Limpeza terminal: rotina de troca dos filtros.	Conforme rotina de troca de filtros.
	Limpeza recorrente: externamente, nas aletas de saída de ar.	Uma vez ao dia.
INTERRUPTORES	Limpeza recorrente.	Após cada turno de aula (Uma vez pela manhã e uma vez pela tarde).
BORRIFADORES/DISPENSERS DE ÁLCOOL EM GEL	Limpeza terminal: lavar os recipientes com água e sabão.	Uma vez por semana.
	Limpeza recorrente: externamente.	Após cada turno de aula (Uma vez pela manhã e uma vez pela tarde).
MAÇANETAS/PUXADORES/CORRI-MÃOS	Limpeza terminal.	Uma vez por semana.
	Limpeza recorrente.	Após cada turno de aula (Uma vez pela manhã e uma vez pela tarde) e após os intervalos.
TELEFONES/TECLADOS DE COMPUTADOR/MOUSE E OUTROS ITENS ELETRÔNICOS	Limpeza terminal: retirar o filme plástico com perda de funcionalidade, higienizar com álcool 70% e embalar com um novo filme plástico.	Sempre que o filme plástico perder a funcionalidade.

TELEFONES/TECLADOS DE COMPUTADOR/MOUSE E OUTROS ITENS ELETRÔNICOS	Limpeza recorrente: limpeza do plástico filme que reveste o item com álcool 70%.	Antes e após o uso.
LIXEIRAS	Limpeza terminal: seguir técnica e cuidados ao retirar o lixo, descritos no item 5.3.2 do Protocolo dos Serviços Gerais.	Uma vez por dia.
	Retirar o lixo com os EPIs recomendados no item 4.1.3 e levar os materiais descritos no item 4.2.2 Protocolo dos Serviços Gerais.	Ao completar 2/3 da capacidade ou a cada troca de turno ou turma.
	Limpeza recorrente: com álcool 70%. Seguir os cuidados descritos no item 5.3.2 do Protocolo dos Serviços Gerais.	Após retirar o saco de lixo a ser descartado.
COLCHONETES/CAMAS INTEGRAL/TATAMES/TAPETES DE ÁREAS COMUNS	Limpeza terminal.	Uma vez por semana.
	Limpeza recorrente: pelo professor ou estagiário com borrifador de álcool 70%.	Antes e após o uso.
BEBEDOUROS/FILTROS DE ÁGUA	Limpeza terminal.	
FILTROS DE ÁGUA	Limpeza recorrente: pelo colaborador (professor, estagiário, babá ou auxiliar de convivência) que estiver assessorando a turma.	Após cada uso.
BRINQUEDOS DE PLÁSTICO	Os brinquedos sujos devem ser recolhidos em caixas multiuso com tampa. A higienização será realizada pelo colaborador designado.	Após cada turno de aula (Uma vez pela manhã e uma vez pela tarde).
SALA DE ISOLAMENTO	Limpeza terminal: chão e paredes por pulverização de saneantes.	Uma vez ao dia ou quando necessário.
	Limpeza recorrente: após atendimento a cada aluno, será realizada pelas colaboradoras do ambulatório – desinfetar cadeiras ou macas em que o aluno ou colaborador foi atendido, bem como os equipamentos utilizados para mensurar sinais e sintomas, com álcool 70%.	Após atendimento a cada aluno ou colaborador.

Anexo E

DESCARTE CORRETO DO LIXO.



Lixo descartável

Plástico, vidro, metal e papel.

Cor: saco vermelho.

Locais: pátios, salas administrativas, salas de aula, copa, cantina, restaurante, refeitório e nos corredores dos andares.



Lixo orgânico

Restos alimentares, embalagem de papel com resíduos alimentares e guardanapos.

Cor: saco preto.

Locais: copa, pátio, cantina, restaurante, refeitório e nos corredores dos andares.



Lixo infectante

Máscaras e luvas

Cor: saco branco

Locais: ambulatório, copa, restaurante, refeitório, cantina e nos corredores dos andares.

5 Referências

MINISTÉRIO DA SAÚDE. PROTOCOLO DE MANEJO CLÍNICO DO CORONAVÍRUS (COVID-19) NA ATENÇÃO PRIMÁRIA À SAÚDE. Acesso em 04/05/2020. Disponível em: <https://portalarquivos2.saude.gov.br/images/pdf/2020/May/05/20200504-ProtocoloManejo-ver09.pdf>

FIESP. Plano de retomada da atividade econômica após a quarentena. Acessado em 25/04/2020. Disponível em: <http://www.defesanet.com.br/ppw/noticia/36489/FIESP---Plano-de-retomada-da-atividade-economica-apos-a-quarentena>

ANVISA. Limpeza e Desinfecção de Superfícies. Acessado em 14/05/2020. Disponível em: <http://portal.anvisa.gov.br/documents/33852/271892/Manual%2Bde%2BLimpeza%2Be%2BDesinfec%C3%A7%C3%A3o%2Bde%2BSuperf%C3%ADcies/1c9cda1e-da04-4221-9bd1-99def896b2b5>

ANVISA. ORIENTAÇÕES GERAIS – Máscaras faciais de uso não profissional. Acesso em 11/05/2020. Disponível em: <http://portal.anvisa.gov.br/documents/219201/4340788/NT+M%C3%A1scaras.pdf/bf430184-8550-42cb-a-975-1d5e1c5a10f7>

MINISTÉRIO DA SAÚDE. Guia de Vigilância Epidemiológica Emergência de Saúde Pública de Importância Nacional pela Doença pelo Coronavírus 2019. Acessado em 25/04/2020. Disponível em: <https://portalarquivos.saude.gov.br/images/pdf/2020/April/07/GuiaDeVigiEpidemC19-v2.pdf>

ANVISA. Nota Técnica 38/20. Ementa: Desinfecção de pessoas em ambientes públicos e hospitais durante a pandemia de Covid-19. Acessado em 04/05/2020. Disponível em: http://portal.anvisa.gov.br/documents/219201/4340788/SEI_ANVISA+-+0988597+-+Nota+T%C3%A9cnica+Estruturas+de+desinfec%C3%A7%C3%A3o.pdf/9db87994-2267-4923-89ae-e2d132fa4bdd

DECRETO Nº 64.959, DE 4 DE MAIO DE 2020. Dispõe sobre o uso geral e obrigatório de máscaras de proteção facial no contexto da pandemia da Covid-19 e dá medidas correlatas. Acessado em 06/05/2020. Disponível em: <http://dobuscadireta.imprensaoficial.com.br/default.aspx?DataPublicacao=20200505&Caderno=DOE-I&NumeroPagina=1>

ANVISA. NOTA TÉCNICA GVIMS/GGTES/ANVISA Nº 04/2020 ORIENTAÇÕES PARA SERVIÇOS DE SAÚDE: MEDIDAS DE PREVENÇÃO E CONTROLE QUE DEVEM SER ADOTADAS DURANTE A ASSISTÊNCIA AOS CASOS SUSPEITOS OU CONFIRMADOS DE INFECÇÃO PELO NOVO CORONAVÍRUS (SARS-CoV-2). Acessado em 08/05/2020. Disponível em: <http://portal.anvisa.gov.br/documents/33852/271858/Nota+T%C3%A9cnica+n+04-2020+GVIMS-GGTES-ANVISA/ab598660-3de4-4f14-8e6f-b9341c196b28>

ANVISA. Segurança do Paciente em Serviços de Saúde. Limpeza e Desinfecção de Superfícies. Acesso em 11/05/2020. Disponível em: <http://portal.anvisa.gov.br/documents/33852/271892/Manual+de+Limpeza+e+Desinfec%C3%A7%C3%A3o+de+Superf%C3%ADcies/1c9cda1e-da04-4221-9bd1-99def896b2b5?version=1.1>

FENEPE. Plano Estratégico de Retomada das atividades do Segmento Educacional Brasileiro Privado. Acessado em 18/05/2020. Disponível em: https://www.fenep.org.br/fileadmin/user_upload/fenep/2020/04/30/PLANO_-_RETORNO_AS_AULAS_-_FENEP_-_26-04-2020_com_logo.docx.pdf

GOVERNO DO ESTADO DE SÃO PAULO. Protocolos Sanitários. Acesso em 04/05/2020. Disponível em: <https://www.saopaulo.sp.gov.br/wp-content/uploads/2020/05/protocolo-intersetorial-v-08.pdf>

SINDICATO DOS ESTABELECIMENTOS DE ENSINO DO ESTADO DE SÃO PAULO. Protocolo para Retorno às Aulas Frente ao Covid-19. Acessado em 04/06/2020. Disponível em: [http://sieceesp.com.br/sieceesp2/uploads/legislacaoescolar/Portaria/PROTOCOLO%20COVID%20\(VF3\)%20COR.pdf](http://sieceesp.com.br/sieceesp2/uploads/legislacaoescolar/Portaria/PROTOCOLO%20COVID%20(VF3)%20COR.pdf)

ANVISA. Nota Técnica GVIMS/GGTES/ANVISA Nº 05/2020. Orientações para a prevenção e o controle de infecção pelo novo coronavírus em instituições de longa permanência para idosos (atualizada em 27/05/2020). Acessado em 15/06/2020. Disponível em: <http://portal.anvisa.gov.br/documents/33852/271858/NOTA+T%C3%89CNICA+N%C2%BA+05-2020+GVIMS-GGTES-ANVISA+-+ORIENTA%C3%87%C3%95ES+PARA+A+PREVEN%C3%87%C3%83O+E+O+CONTROLE+DE+INFEC%C3%87%C3%95ES+PELO+NOVO+CORONAV%C3%8DRUS+EM+INSTITUI%C3%87%C3%95ES+DE+LONGA+PERMAN%C3%8ANCIA+PARA+IDOSOS%28ILPI%29/8dc-f5820-fe26-49dd-adf9-1cee4e6d3096>

PROTOCOLOS SANITÁRIOS – EDUCAÇÃO. ETAPA 1 – Plano São Paulo – Governo do Estado de São Paulo. Acessado em 24/06/2020. Disponível em: <file:///R:/COVID-19/protocolo-setorial-educacao-etapa-1.pdf>

SECRETARIA MUNICIPAL DE EDUCAÇÃO – PREFEITURA DA CIDADE DE SÃO PAULO – Minuta Protocolo Volta às Aulas – Acessado em 14/07/2020. Disponível em: [file:///R:/COVID-19/Protocolo%20Volta%20a%CC%80s%20Aulas%20_20Julho%202020%20\(3\)%20\(5\).pdf](file:///R:/COVID-19/Protocolo%20Volta%20a%CC%80s%20Aulas%20_20Julho%202020%20(3)%20(5).pdf)

ESCOLA SEGURA – CONSULTORIA – CURSOS E ORIENTAÇÕES – Acessado a partir de junho de 2020.

ESCOLA POLITÉCNICA DE SAÚDE JOAQUIM VENÂNCIO, MINISTÉRIO DA SAÚDE, FUNDAÇÃO OSWALDO CRUZ, SUS – MANUAL SOBRE BIOSSEGURANÇA PARA REABERTURA DE ESCOLAS NO CONTEXTO DA COVID-19. Acessado em 31/07/2020 – Disponível em: file:///R:/COVID-19/manual_reabertura.pdf

DIÁRIO OFICIAL DO ESTADO DE SÃO PAULO – Comunicado CVC - SAMA nº 17, de 28/05/2020. - DESCARTE DE MÁSCARAS DE PROTEÇÃO FACIAL PARA PREVENÇÃO DA TRANSMISSÃO DE COVID-19 – Acessado em 03/08/2020 – Disponível em: <http://www.cvs.saude.sp.gov.br/zip/COMUNICADO%20CVS-SAMA%2017-2020.pdf>